

## Unser Verein im Überblick – Mitgliederhandout

(Stand: Juli 2023)

**Unsere Vision ist eine friedliche und solidarische Welt, in der alle Menschen ihr Lebensumfeld selbstbestimmt mitgestalten können.**

**Unsere Vereinsziele** sind in der Satzung festgelegte Vereinsziele. Es hat sich im Verein etabliert, diese Ziele in drei Bereiche zusammenzufassen, die als die drei Säulen unserer Vereinsarbeit den Kern unseres Engagements bilden.

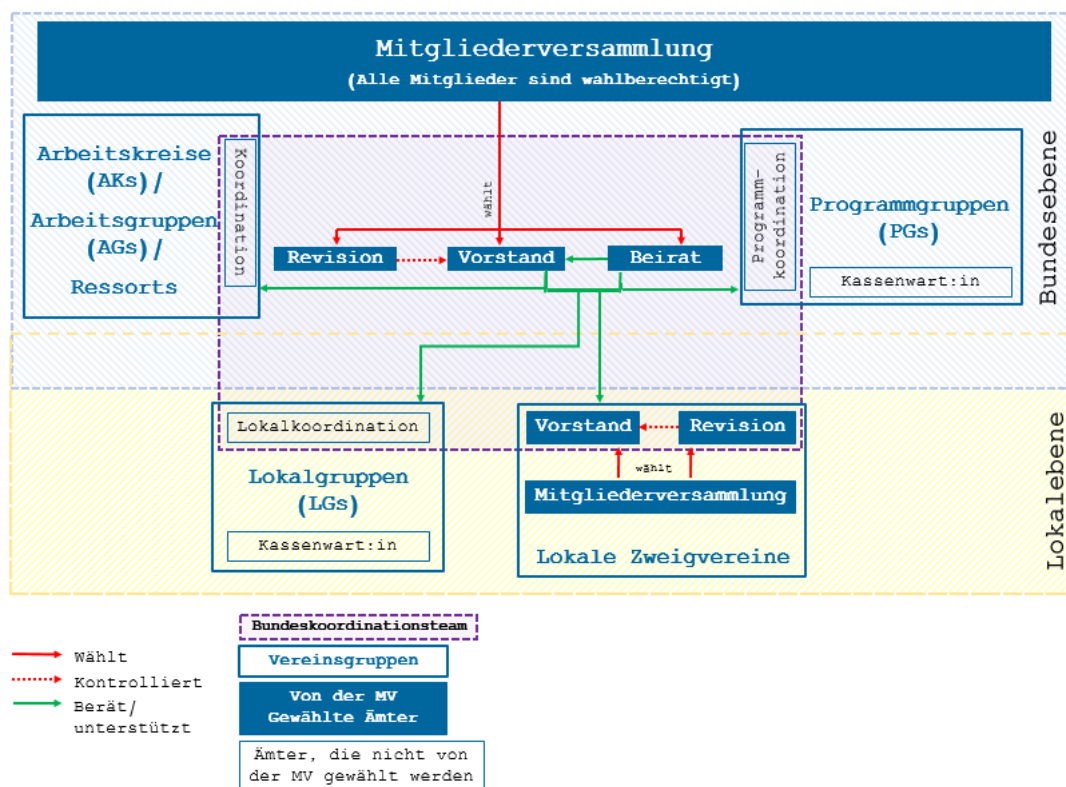
<b>Unsere Vision ist eine friedliche und solidarische Welt, in der alle Menschen ihr Lebensumfeld selbstbestimmt mitgestalten können.</b>		
<p style="text-align: center;">Engagement fördern</p> <p style="text-align: center;">z.B. durch Vergabe von Stipendien an motivierte Studierende</p>	<p style="text-align: center;">Bildungsqualität verbessern</p> <p style="text-align: center;">z.B. durch Bildungsprojekte oder Infrastrukturprojekte</p>	<p style="text-align: center;">Bewusstsein schaffen</p> <p style="text-align: center;">z.B. durch Vorträge, Filmabende, Podiumsdiskussionen</p>

### Wie kann ich mich einbringen? – Mitgliedschaft

Arten der Mitgliedschaft:

- **Ordentliche Mitglieder:** aktiv unterstützende Mitglieder und ehemalig aktiv unterstützende Mitglieder
- **Fördermitglieder:** passive Mitglieder, primär finanzielle Unterstützung
- Unabhängig von der Art der Mitgliedschaft
  - Beträgt der Mitgliedsbeitrag jährlich mind. 18€
  - Können alle Mitglieder an der Mitgliederversammlung teilnehmen

### Unsere Vereinsstruktur – schematische Übersicht



## Lokalgruppe (LG)

An deutschen Universitäten hat SOG aktuell 10 Lokalgruppen, die jeweils bestimmte Projekte in unseren Zielregionen betreuen. Teilweise arbeiten mehrere Lokalgruppen an einem Projekt zusammen. Jede LG hat mindestens eine:n Lokalkoordinator:in, welche:r die LG leitet und Ansprechpartner:in für alle Fragen ist

### Mitarbeit in der Lokalgruppe

Die Mitarbeit erfolgt v.a. über die Teilnahme an den meist wöchentlichen Treffen der LGs. Neben der Betreuung unserer Projekte und Werbung für Patenschaften werden dort Events (wie z.B. Spendenläufe oder Partys) organisiert und Fundraising und Öffentlichkeitsarbeit (z.B. Kontakt zu Medien, Flyer- und Plakaterstellung, Pflege der Homepage) gemacht.

Jede:r entscheidet selbst, wie viel und wo er:sie mithelfen will und kann.

### Mitarbeit auf bundesweiter Ebene

Neben den teils von mehreren LGs betreuten **Programmen** kann man sich in zahlreichen **bundesweiten Arbeitsgruppen** (z.B. AG für Postkoloniale Reflexion, interne Weiterbildungen, Rechts- und IT-Resort) engagieren.

Zudem kannst du mehr Verantwortung durch ein längerfristiges überregionales Amt (im Vorstand, Beirat oder der Revision) übernehmen.

Bei SOG kannst du sofort loslegen und anpacken oder auch einfach erstmal in Ruhe gucken, ganz wie du möchtest.

### Unsere aktuellen Projektregionen

- **Afghanistan** (seit 2013):
  - Zur Sicherheit unserer aktuellen und ehemaligen Stipendiat:innen können wir aktuell keine weiteren Informationen über das Programm zur Verfügung stellen
  - Aufgrund der aktuellen politischen Situation läuft dieses Projekt mit dem Abschluss der letzten Stipendiat:innen aus
  - Zuletzt betreut durch die Lokalgruppe Konstanz
- **Burundi** (seit 2018):
  - Förderung von Studierenden an burundischen Universitäten unabhängig vom Studiengang in Bujumbura (Aktuell 2 Stipendiat:innen)
  - Betreut durch die AG Burundi
- **Demokratische Republik Kongo**
  - **Kindu** (seit 2007):
    - Aufgrund von Schwierigkeiten mit den Kooperationspartner:innen läuft das Programm mit dem Abschluss der letzten Studierenden 2024 aus
    - Betreut durch die AG Kindu
  - **Mweso** (seit 2010):
    - Förderung Agrarwissenschafts-Studierender, Übernahme von Universitäts- und Studiumskosten. Mit über 35 Stipis ist Mweso unser größtes Projekt
    - Betreut durch die Lokalgruppe Berlin
- **Guatemala** (seit 2018):
  - Förderung von Studierenden in verschiedenen Studiengängen (Aktuell 5 Stipis)
  - Betreut durch die Lokalgruppe Jena und Dresden
- **Sri Lanka**
  - **Infinity Center** (seit 2015):
    - Fördert Studierende am Infinity Center for Higher Studies (ICHS) im 18-monatigen Kurs „The Association of Accounting Technicians“ und einem 3-monatigen IT-Grundkurs
    - Betreut durch die Lokalgruppe Aachen
  - **Action Forum** (seit 2015):

- Aufgrund fehlender zukünftiger Kooperationspartner:innen wird das Programm mit dem Abschluss des letzten Stipendiaten 2023 auslaufen
- **Westbank:**
  - Förderung studierender in der Westbank unabhängig vom Studiengang und der Universität
  - Betreut durch die Lokalgruppen Frankfurt und Konstanz
- Infrastrukturprojekt: **Bücherprojekt in Mweso** (DRK):
  - Aufstocken der Fachbibliothek der Universität
  - Betreut durch die Lokalgruppe Aachen
- Ausgelaufene Projekte:
  - **Tschetschenien:** von 2008 bis 2019 wurde tschetschenischen Studierenden ein Studienaufenthalt an deutschen Universitäten ermöglicht
  - **Didaktische Farm Mweso:** Die Farm wurde bis letztes Jahr durch SOG gefördert, steht mittlerweile aber auf eigenen Beinen und ist eine gute Ergänzung für die agrarwissenschaftliche Universität in Mweso

### Interne Kommunikation und IT-Infrastruktur

Mitglieder erhalten direkt nach der Anmeldung über das [Online-Formular](#) ihre Zugangsdaten (Benutzername, Passwort, SOG-Mailadresse) für unsere IT-Infrastruktur.

- [Vogelnest](#): Verwaltung der Mitgliedschaft in verschiedenen Gruppen und Mailverteilern
- [SOG-Mailadresse](#): Jedes Mitglied erhält nach der Anmeldung automatisch eine eigene SOG-Mailadresse (Muster: [vorname.nachname@studieren-ohne-grenzen.org](#))
- [XWiki](#): Interne Plattform für das Wissensmanagement – hier werden Dateien ausgetauscht, Informationen gesammelt und Wissen festgehalten.
- [Nextcloud](#): Interne Plattform zum Speichern von Dokumenten (insb. datensensibler Dokumente)
- [Mattermost](#): interne Kommunikationsplattform – hier können die Mitglieder miteinander und innerhalb von Teams und Kanälen kommunizieren.

### Rechtliche Aspekte

In allem Handeln sind die Mitglieder von SOG an die [Satzung](#) sowie die [Richtlinien](#) gebunden. Zudem unterstützen [Leitlinien](#) bei der Transparenz und Einheitlichkeit der Arbeit im Verein.

### Fragen?

Weitere ausführliche Informationen findest du im [Mitgliederhandbuch](#).

Bei Fragen kannst du dich immer an (deine\_stadt)@studieren-ohne-grenzen.org (z.B. [konstanz@studieren-ohne-grenzen.org](#)), [mitglieder@studieren-ohne-grenzen.org](#) oder [vorstand@studieren-ohne-grenzen.org](#) wenden!